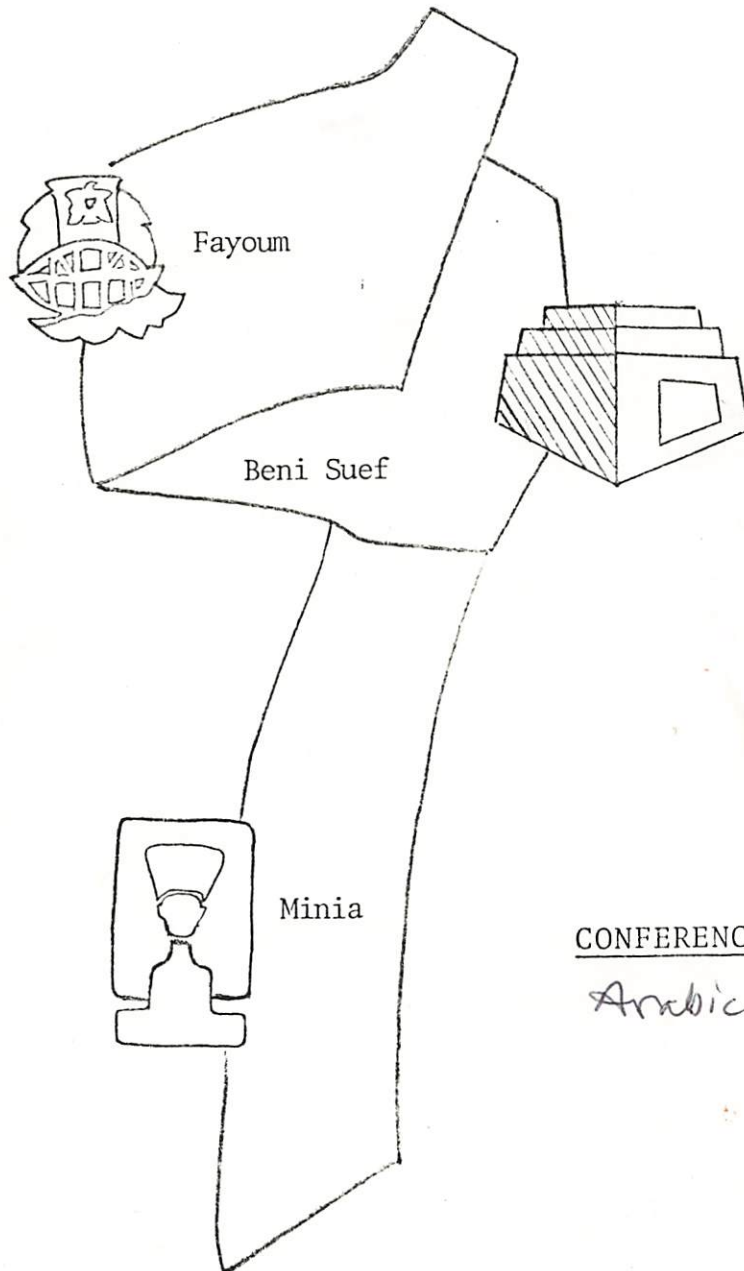


RURAL DEVELOPMENT CONFERENCE

of

NORTH UPPER EGYPT

20 February - 1 March  
1981



CONFERENCE REPORT

*Arabic & English*

sponsored by:-  
Minia University  
Faculty of Arts  
Department of Sociology  
and  
The Institute of Cultural Affairs

Egypt

RURAL DEVELOPMENT CONFERENCE  
OF NORTH UPPER EGYPT

TABLE OF CONTENTS

Introduction . . . . .	1
PART I The Global Symposium . . . . .	3
A. The Underlying Issues . . . . .	5
B. The Human Mandates . . . . .	7
PART II The Practicum . . . . .	11
PART III The Regional Assembly . . . . .	13
The Strategic Components . . . . .	15
Appreciation . . . . .	21
Participants . . . . .	23
Appendix: Regional Coordination Flow Chart . .	27

## THE REGIONAL CONFERENCE

The regional conference is a ten day construct in three parts which focuses on the question: "What is required for effective implementation of human development in the coming decade?" The consultation begins with the Symposium involving participants from the public, private, and voluntary sectors who discern issues and mandates facing society today. Many of the participants spend the following four days visiting across the region. Teams contact councils, projects, and individuals across the region to learn about their viewpoints about the future. This is the Practicum. The final three days, the Assembly, are spent interpreting the data from the first two parts of the conference and using the data to inform the future.

At the Symposium of the Rural Development Conference of North Upper Egypt, 70 people gathered to listen to governorate reports, discern trends facing society, name issues blocking them and state the mandates for moving through these issues into new development directions. The three-day Symposium included speakers, reports, workshops, cultural entertainment and plenary meetings. It concluded with dinner with the Minia Governor and conversation on future implications.

The Practicum of the Rural Development Conference of North Upper Egypt involved 30 participants visiting in the three governorates to look at the findings of the symposium in light of what was actually happening there. By visiting with various people and projects the teams found practical illustrations of the symposium issues. Interviews with government officials, local businessmen, project directors and village leaders provided a broad perspective for naming new directions open to this region.

The Assembly of the Rural Development Conference of North Upper Egypt involved 70 people gathering to build and hear reports of the teams and to reflect on the implications for action. A plan of strategic action for the next four years was formulated out of the new directions recommended. The three-day assembly consensed on the new open door for regional rural development in North Upper Egypt and concluded with a dinner hosted by the Beni Suef Governorate.

## THE SPONSORS

The Rural Development Conference of North Upper Egypt was sponsored by Minia University, Faculty of Arts, Department of Sociology and the Institute of Cultural Affairs. The Sociology Department at Minia University was initiated in 1961. It became the pioneer in social studies all over Upper Egypt. The department cares for more than 600 students. The 27 teaching staff members are actively engaged in supervising these students. Ten out of these have already been awarded PhD degrees. Some of the policy characteristics of the Department are:- encouraging a dynamic relationship between the University and society, promoting theory and practice at the same time, and also promoting developmental aspects in general. With this the Department participates in planning and carrying out several research projects in rural and urban areas. In addition the Department participated in several local and international conferences within and outside Egypt. The Department offers several degrees in sociology and social development:- B.A., M.A., and PhD. These are in addition to professional diplomas in development and population, and industrial sociology.

The Institute of Cultural Affairs is a research, training and demonstration group concerned with the human factor in world development. The Institute has worked for 25 years to design and demonstrate effective methods of community renewal. The ICA programmes seek to enable people to identify the underlying causes of social problems and to see that they can take charge of resolving them. The ICA is a network of persons concerned about the human factor in world development working in 32 nations. The permanent staff of the Institute are self-supporting and part-time volunteers are unpaid. The work of the ICA is supported by foundations, businesses, religious and service organisations and concerned individuals. Some specific programmes have been supported by various government agencies.

Beginning in 1975 a network of demonstration projects was established across seven continents as a sign of possibility for local community. Each project began with a week long planning meeting involving a cross-section of local residents, ICA staff and volunteer consultants. The work in Egypt began with the initiation of one of these projects in Bayad, Beni Suef in October 1976. Various types of training events both in Egypt and abroad have served to develop local community leadership as well as serving other organisations and groups in planning.

## PART I: THE GLOBAL SYMPOSIUM

On February 20th 1981, some 70 people gathered in Minia to participate in the first part of the Conference, the Global Symposium of Human Development in the 80's. During this three-day session participants engaged in dialogue with guest speakers, heard extensive reports on current development efforts in the region and met in workshop sessions. Participants examined the issues, the mandates and the implications facing those concerned with human development in the North Upper Egypt Region.

The Symposium had three sessions beginning Friday evening and running through Sunday dinner. During the opening session a welcome was extended by the Department of Sociology, the University of Minia and the Institute of Cultural Affairs. The Conference was officially opened by the Head of the Department of Security on behalf of the Governor of Minia. The second session consisted of a series of reports from the 3 Governorates as well as from several non-government organisations concerned with development. After this session the Conference attended a demonstration of Egyptian village dancing. During the third session of the Conference the participants discerned the issue arenas of human development. They then wrote the historical mandates by listing responses required to meet the issues and organising them into common action areas. The closing session of the Symposium consisted of a dinner hosted by the Governor of Minia.

In looking at the past accomplishments and projected operations, the symposium discerned eight issue arenas for rural development in the 80's. These arenas were titled: Inadequate Council Integration, Undeveloped Leadership Skills, Traditional Social Patterns, Partial Citizen Participation, Unreleased Management Motivation, Incomplete Regional Coordination, Inappropriate Resource Use, and Low Literacy Levels. Out of discerning actions that would begin to deal with these issues came twelve historical mandates. These were:-

- (1) Inclusive Planning Mechanisms, (2) Accurate Research Data ,
- (3) Strengthened Inter-Governorate Coordination, (4) Improved Motivational Means, (5) Effectively Managed Development, (6) Accelerated Citizen Participation, (7) Broadened Women's Role, (8) Innovative Training Systems, (9) Significant Literacy Programmes, (10) Continual Agricultural Innovation, (11) Upgraded Village Health, and (12) Adequate Rural Housing. The following pages are the results of the Global Symposium of the Rural Development Conference of North Upper Egypt.

## UNDERLYING ISSUES ARENAS

### I

The arena of INADEQUATE COUNCIL INTEGRATION, the major issue confronting human development in the 80's is inadequate integration of programmes between government councils and elected councils. Related issues are poor housing and unserious social welfare programmes. This issue arena is best illustrated by the relatively small degree of cooperation between community development associations and the local unit councils.

### II

In the arena of UNDEVELOPED LEADERSHIP SKILLS, the major issue confronting human development in the 80's is a shortage of well-trained leaders. Related issues are the 'braindrain' from the villages to the cities and unskilled management at the local level. This issue arena is best illustrated by the fact that it is very difficult to locate local villagers that have sufficient training to manage local projects.

### III

In the arena of TRADITIONAL SOCIAL PATTERNS, the major issue confronting human development in the 80's is that dominant rural social values do not fully encourage women's participation in development activities. Related issues are the population growth rate, absenteeism in primary school and suspicion of foreign development projects. This issue arena is best illustrated by the inability of women to assume responsibility for women's programmes because of their lack of skills.

### IV

In the arena of PARTIAL CITIZEN PARTICIPATION, the major issue confronting human development in the 80's is that local citizens do not fully participate in the development effort. Related issues are unconvincing development programmes, social values preventing women's participation, ineffective or unrepresentative elected leaders and a shortage of skilled leaders. This issue arena is best illustrated by the fact that most of the development projects at this stage are managed by executive level and few elected officials and it is unclear how to speedily transfer the management tasks and project shares to the local villagers.

### V

In the arena of UNRELEASED MANAGEMENT MOTIVATION, the major issue confronting human development in the 80's is that there is a general lack of motivation among those people working in development. Related issues are bureaucratic routine, centralised planning, limited authority at local levels, poor coordination and distrust between local citizens and government officials. This issue arena is best illustrated by the

fact that, in one of the Governorates a government employees job evaluation and incentive programme has been newly established and ratified by the local people.

## VI

In the arena of INCOMPLETE REGIONAL COORDINATION, the major issue confronting human development in the 80's is the lack of integration between the governorates of the region. Related issues are lack of village statistical records, incomplete qualitative and quantitative data and few opportunities for information exchange. This issue arena is best illustrated by the fact that this conference was the first opportunity for the people from the three governorates involved in development to get together to discuss their task and their common concerns.

## VII

In the arena of INAPPROPRIATE RESOURCE USE, the major issue is the misuse of natural resources. Related issues are use of agricultural land for other purposes such as housing, polluted living space and water, lack of experiences and trained persons to carry out development programmes and undeveloped financial resources. This issue arena is best illustrated by the high government priority placed on the use of desert land for chicken stations and other economic expansion programmes

## VIII

In the arena of LOW LITERACY LEVELS, the major issue is widespread functional illiteracy. Related issues are minimal cultural development of villagers, a lack of understanding of the development process and the fact that farmers do not see the need for education. This issue arena is best illustrated by the continued high illiteracy rate in the villages, particularly among the women.

HISTORICAL MANDATES

INSTITUTE OF CULTURAL AFFAIRS

FEBRUARY 1981

I EFFECTIVE DEVELOPMENT DELIVERY		II LOCAL DEVELOPMENT INVOLVEMENT			III SUBSTANTIAL DEVELOPMENT SUPPORT	
INTEGRATED DESIGN  A	REGIONAL RELATIONS  B	PRACTICAL IMPLEMENTATION  C	ENGAGEMENT MEANS  D	BASIC SKILLS  E	ECONOMIC INTENSIFICATION  F	SOCIAL IMPROVEMENTS  G
INCLUSIVE PLANNING MECHANISM  1	STRENGTHENED INTER- GOVERNMENTAL COORDINATION  3	IMPROVED MOTIVATIONAL MEANS  4	ACCELERATED CITIZEN PARTICIPATION  6	INNOVATIVE TRAINING SYSTEMS  8	CONTINUAL AGRICULTURAL INNOVATION  10	UPGRADED VILLAGE HEALTH  11
ACCURATE RESEARCH DATA  2		EFFECTIVELY MANAGED DEVELOPMENT  5	BROADENED WOMEN'S ROLE  7	SIGNIFICANT LITERACY PROGRAMME  9		ADEQUATE RURAL HOUSING  12

## THE HISTORICAL MANDATES.

### MANDATE 1: INCLUSIVE PLANNING MECHANISMS

Human development in the 80's requires an effective planning mechanism. This could be implemented by:-

1. establishing a broad context for planning which takes into account societal values,
2. developing planning leaders who are skilled at involving many people in the planning process,
3. assessing societal problems accurately, and
4. developing ways for communities to express their real needs.

### MANDATE 2: ACCURATE RESEARCH DATA

Human development in the 80's requires accurate research data on development needs. This could be implemented by:-

1. establishing research units, and
2. finding ways of collecting useful data and statistics.

### MANDATE 3: STRENGTHENED INTER-GOVERNORATE COORDINATION

Human development in the 80's requires a higher degree of coordination at all levels of government and between local units. This could be implemented by:-

1. the use of inter-council advisory committees,
2. devising alternative delivery of services, and
3. increasing available financial resources from both local and foreign sources.

### MANDATE 4: IMPROVED MOTIVATIONAL MEANS

Human development in the 80's requires effective means of motivation at all levels of society. This could be implemented by:-

1. conducting awareness programmes at all levels,
2. encouraging trained leaders to assume more responsibility,
3. offering financial incentives for outstanding achievement, and
4. giving public acknowledgement to effective performance and follow through.

### MANDATE 5: EFFECTIVELY MANAGED DEVELOPMENT

Human development in the 80's requires effective management of the development effort at all levels. This could be implemented by:-

1. establishing measurable goals and monitoring the results,
2. regularly monitoring performance rates,
3. requiring appropriate qualifications for all employment situations, and
4. carefully selecting effective management leaders.

### MANDATE 6: ACCELERATED CITIZEN PARTICIPATION

Human development in the 80's requires a greater degree of citizen involvement in the development process. This could be implemented by:-

1. local council research of public opinion,
2. encouraging participation in the planning process,
3. involving natural leaders in planning,
4. designing programmes on the basis of the expressed needs of local communities, and
5. forging closer ties between leaders and local people.

#### MANDATE 7: BROADENED WOMEN'S ROLE

Human development in the 80's requires that the participation of women in society be increased. This could be implemented by:-

1. forming local women's clubs,
2. visiting and talking with village men, and
3. developing special women's programmes.

#### MANDATE 8: INNOVATIVE TRAINING SYSTEMS

Human development in the 80's requires an intensive formal and informal practical training system for different groups in society. This could be implemented by:-

1. training courses for village leaders,
2. training programmes for elected leaders,
3. opening trade skill training schools,
4. training institutes for local people in practical skills and methods,
5. finding ways to keep people in schools, and
6. international training experience.

#### MANDATE 9: SIGNIFICANT LITERACY PROGRAMMES

Human development in the 80's requires that illiteracy be significantly overcome. This could be implemented by:-

1. doing intensive literacy programmes in the village,
2. conducting girl's literacy programmes, and
3. offering literacy programmes to the military.

#### MANDATE 10: CONTINUAL AGRICULTURAL INNOVATION

Human development in the 80's requires continual agricultural innovation. This could be implemented by:-

1. developing non-flood irrigation methods, and
2. encouraging the use of non-poisonous insect sprays.

#### MANDATE 11: UPGRADED VILLAGE HEALTH

Human development in the 80's requires upgrading the health of the rural population. This could be implemented by:-

1. installing clean water systems in the village, and
2. developing irrigation systems which are not damaging to health.

#### MANDATE 12: ADEQUATE RURAL HOUSING

Human development in the 80's requires adequate housing in the rural sectors. This could be implemented by:-

1. planning demonstration housing projects in the desert, and
2. developing non-agricultural clay bricks of sand, cement and stone.

## PART II: THE PRACTICUM

On Sunday afternoon, February 22, some of the participants toured the Bank of Agricultural Development exposition and later the Cultural Centre. The Conference officially began the Practicum section on Monday. Participants were hosted by the Minia Governorate and visited a variety of signal voluntary and government projects. These included practical educational exhibits and classroom work, voluntary religious projects, and government chicken stations.

To broaden this interchange of rural development, the conference divided into two teams and traveled to either Beni Suef or Fayoum Governorates. Visits to a cross-section of public, private, voluntary and local projects provided the opportunity for discussion of management, implementation, present contradictions and long range plans. In Beni Suef, large government schemes and independent enterprises were visited. The team was given tours to a variety of projects which were sponsored by local councils, community development associations, and religious organisations. The projects included such different things as:- a large granite factory, integrated community development association projects and women's training classes. Evening discontinuity afforded enjoyment of local entertainment and a tea given by the Social Affairs Department.

Fayoum Governorate began its orientation in the governorate office with a debriefing of geography, history, organisation, major projects, present concerns and long range objectives. Visits to local councils revealed corporate community projects in drainage, small industries, food sufficiency and social programmes. Private cooperatives and voluntary economic and social projects added new dimensions to community development. Acceleration of tourism was illustrated by slide shows, visits to El Sellein Springs and Lake Kahroun. Doctor Hamdy El Hakeim, Governor of Fayoum, hosted this team for dinner on the final visitation day and discussed rural development.

### PART III: THE REGIONAL ASSEMBLY

On 28th of February, 1981, participants gathered for the third part of the Conference, the Assembly. Many people who participated in the Symposium and the Practicum were joined by others to interpret the data from the first two parts. The Assembly was attended by approximately 70 people and hosted by the Bayad Local Council. The intent of the Assembly was to report on the Practicum work and create a chart of components and strategic action for rural development for the next four years across North Upper Egypt. These components are in three areas:- (1) Inclusive Development Engagement which includes four components: religious enlistment programmes, total participation schemes, public service volunteers and effective delegated leaders. (2) Responsive Management Support which includes six components: leadership methods, schools, special skills institutes and basic literacy courses, regional coordination system, regular information interchange, inter village exchange conferences, and (3) Demonstration Village Programmes which includes eight components: integrated local planning, community development teams, organised village associations, inter-project coordination mechanisms, modern agriculture development, appropriate small industries, accessible banking systems and new community construction. The pages which follow describe the 18 strategic components in more detail.

THE STRATEGIC COMPONENTS

INSTITUTE OF CULTURAL AFFAIRS

FEBRUARY 1981

I INCLUSIVE DEVELOPMENT ENGAGEMENT

II RESPONSIVE MANAGEMENT SUPPORT

III DEMONSTRATION VILLAGE PROGRAMMES

A INVOLVEMENT MEANS	B TRAINING SYSTEMS	C SOCIAL ORGANISATION	D ECONOMIC SUFFICIENCY	E SERVICES ACCESS	F SKILLED WORKERS
1  RELIGIOUS ENLISTMENT PROGRAMMES	3  LEADERSHIP METHODS SCHOOLS	6  INTEGRATED LOCAL PLANNING	10  MODERN AGRICULTURAL DEVELOPMENT	14  REGIONAL COORDINATION SYSTEM	17  PUBLIC SERVICE VOLUNTEERS
	4  SPECIAL SKILLS INSTITUTES	7  COMMUNITY DEVELOPMENT TEAMS	11  APPROPRIATE SMALL INDUSTRIES	15  REGULAR INFORMATION INTER-CHANGE	
2  TOTAL PARTICIPATION SCHEMES	5  BASIC LITERACY COURSES	8  ORGANISED VILLAGE ASSOCIATIONS	12  ACCESSIBLE BANKING SYSTEMS	15  REGULAR INFORMATION INTER-CHANGE	18  EFFECTIVE DELEGATED LEADERS
		9  INTER-PROJECT COORDINATION MECHANISMS	13  NEW COMMUNITIES CONSTRUCTION	16  INTER-VILLAGE EXCHANGE CONFERENCES	

## THE STRATEGIC COMPONENTS

### I. Inclusive Development Engagement

#### A. Involvement Means

##### 1. Religious Enlistment Programmes

The intent of Religious Enlistment Programmes is to engage the religious communities actively in the total development process. This is necessary to the next four years in order to ensure that the dedication of the religious leaders and community undergirds the long-range development efforts. This strategic component could be carried out by (1) actively supporting religious meetings, (2) the religious leaders encouraging development participation among their various constituents, (3) appointing special advisors to assist inter-religious cooperation, and (4) encouraging inter-religious participation in feast days and other special events.

##### 2. Total Participation Schemes

The intent of Total Participation Schemes is to engage a broad-base of participation in the development process. This is necessary to the next four years in order to provide the large number of people required for rapid, comprehensive development and to build community self-confidence. This strategic component could be implemented by (1) emphasizing programmes that engage village women, (2) holding regular village volunteer work-days, (3) offering special training for crafts teachers, and (4) sponsoring student public service work camps.

### II. Responsive Management Support

#### B. Training Systems

##### 3. Leadership Methods Schools

The intent of Leadership Methods Schools is to make available the necessary leadership skills to a broad range of people involved in development. This is necessary to the next four years in order to ensure adequately trained leaders at all levels of the development process. This strategic component could be implemented by (1) setting up leadership training institutes, (2) creating village women's clubs, (3) sponsoring student exchange conferences, and (4) providing field visits to successful development projects.

##### 4. Special Skills Institutes

The intent of Special Skills Institutes is to provide specialised training opportunities at the village level. This is necessary to the next four years in order to ensure that village people have the particular skills necessary to create a variety of sound programmes. This strategic component could be implemented by providing skills training in coordination with (1) doing comprehensive planning, (2) setting up community services, (3) initiating and maintaining small businesses, and (4) introducing modern agricultural methods.

5. Basic Literacy Courses

The intent of the Basic Literacy Courses is to give to as many people as possible the basic skills of reading and writing. This component is necessary to the next four years to ensure broad-based grass-roots participation in the development efforts. This strategic component could be accomplished by (1) the religious institutes intensifying reading classes, (2) using secondary and university graduates as short-term literacy teachers, (3) intensifying literacy classes in the military service, and (4) incorporating literacy classes in the agricultural cooperatives.

III. Demonstration Village Programmes

C. Social Organisations

6. Integrated Local Planning

The intent of Integrated Local Planning is to provide skilled leadership and management on the local level. This is necessary to the next four years to ensure local community self-reliance and maximized village development. This strategic component could be carried out by (1) training local leaders, (2) coordination of local unit activities, (3) the utilisation of special consultations, and (4) inter-change of village expertise.

7. Community Development Teams

The intent of Community Development Teams is to offer regular consultation and special training events. This is necessary to the next four years to ensure increased project successes and broaden local citizen participation. This strategic component could be carried out by (1) studies of village needs, (2) conducting programmes to bring awareness of local issues, (3) building successful project models and (4) holding special information meetings.

8. Organised Village Associations

The intent of Organised Village Associations is to coordinate village programmatic schemes. This is necessary to the next four years to ensure that every aspect of community life is revitalised. This strategic component could be carried out by (1) developing family life improvement programmes, (2) ensuring inclusive village participation, (3) sponsoring association information meetings, and (4) providing association operation guidelines.

9. Inter-Project Coordination Mechanisms

The intent of Inter-Project Coordination Mechanisms is to integrate development efforts at the local level. This is necessary to the next four years to strengthen realistic and comprehensive planning and implementation. This strategic component could be carried out by (1) creating village advisory boards, (2) providing village information services, (3) using common planning methods, and (4) ensuring regular village planning and evaluation.

## D. Economic Sufficiency

### 10. Modern Agricultural Development

The intent of Modern Agricultural Development is to undergird rapid expansion of the economic base. This is necessary for the next four years to ensure not only adequate food sufficiency for the local and national level but for the release of human resources for broader family and community engagement. This strategic component could be implemented by (1) increasing mechanised agriculture, (2) introducing spray irrigation systems, (3) expanding special drainage projects, and (4) improving livestock and seed quality.

### 11. Appropriate Small Industries

The intent of Appropriate Small Industries is to increase economic development of village families. This is necessary for the next four years to ensure broader economic participation and benefits. This strategic component could be carried out by (1) expanding village arts and handicrafts, (2) capitalising on citrus fruit products, (3) providing specialised carpentry shops, and (4) introducing small assembly projects.

### 12. Accessible Banking Systems

The intent of Accessible Banking Systems is to make financing investments readily available at the village level. This component is necessary for the next four years in order to ensure the creation of a strong economic base in the village. This strategic component could be accomplished by placing investment/loan priority on projects which (1) require a small investment and have a quick return, (2) produce income for the villagers, (3) assist agriculture development, and (4) encourage families to save and teach them basic financial procedures.

### 13. New Community Construction

The intent of New Community Construction is to decentralise population and provide for balanced national growth. This is necessary for the next four years in order to relieve the pressure on major cities and towns and preserve arable land for agricultural use. This strategic component could be carried out by (1) ensuring appropriate physical design, (2) planning for solid economic base, (3) building comprehensive social plans, and (4) making available adequate basic services.

## II. Responsive Management Support

### E. Services Access

#### 14. Regional Coordination System

The intent of Regional Coordination System is to create a set of development structures across the region. This is necessary for the next four years in order to coordinate planning and implementation on the regional level. This strategic component could be implemented by creating the following structures:- (1) specialised regional associations, (2) diverse planning councils, (3) regional planning agency, and (4) development review board.

15. Regular Information Interchange  
The intent of Regular Information Interchange is to make available at the village level the latest development data. This is necessary for the next four years if development workers are to benefit from the successes, break-throughs and achievements of projects in the region. This strategic component could be done by (1) setting up a comprehensive development information bank, (2) publishing a newspaper which highlights project achievements and how blocks were overcome, (3) field visit exchanges across marakez and governorates, and (4) rural development conferences.

16. Inter-Village Exchange Conferences  
The intent of Inter-village Exchange Conferences is to share across villages experience and know-how related to rural development. This is necessary for the next four years to ensure maximum use of available resources and expertise and to highlight successful efforts. This strategic component could be implemented by (1) holding information interchange meetings, (2) setting up issue discussion seminars, (3) visiting model projects, and (4) using corporate efforts to solve common problems.

## I. Inclusive Development Engagement

### F. Skilled Workers

17. Public Service Volunteers  
The intent of Public Service Volunteers is to engage youth and unemployed persons in the critical social advances of our time. This is necessary in the next four years both to eliminate widespread human suffering and to engage youth significantly in the reconstruction of rural Egypt. This strategic component could be accomplished through (1) development of plans that engage energies and skills of youth, (2) building village literacy campaigns, (3) assisting with basic village medical services, and (4) building and expanding basic village services.

18. Effective Delegated Leaders  
The intent of Effective Delegated Leaders is to provide qualified direction to and formulation of the local villages. This is necessary in the next four years to ensure comprehensive and rapid rural development. This strategic component could be achieved by (1) broadening local unit authority and responsibility, (2) doing regular, systematic employee evaluations, (3) holding periodic executive training modules, and (4) delegating increased financial responsibility.

## APPRECIATION

The Sociology Department of the Faculty of Arts, Minia University and the Institute of Cultural affairs deeply appreciate the many ways in which the officials of the Governorates of Minia, Fayoum and Beni Suef supported and assisted the Rural Development Conference of North Upper Egypt. Not only did they send representatives to the various sessions of the conference and arrange for extensive field visits to development projects in their respective governorates, but the hospitality which they extended to conference participants was invariably gracious and universally appreciated. It is to their efforts that much of the success of the Conference must be credited.

## PARTICIPANTS FROM THE GOVERNORATE OF MINIA

- |                                 |                                                                               |
|---------------------------------|-------------------------------------------------------------------------------|
| 1. Gen. Kamal El Hadedy         | The Governor of Minia                                                         |
| 2. Gen. Mohamed Abdel Khalik    | Head of the Dept. of Security                                                 |
| 3. Mohamed Hassan El Sherif     | Director of Cultural Center                                                   |
| 4. Dr. Sayed Konm               | Director, Dept. of Veterinary Medicine                                        |
| 5. Shalaby Mohamed Mahmoud      | Assistant General Secretary of<br>Minia Governorate                           |
| 6. Mohamed El Badry Marwan      | Director, Dept. of Rural and Urban<br>Development                             |
| 7. Fawzi Wahba                  | Director, Dept. of Social Development                                         |
| 8. Abdel Samie Omran El Sherif  | Director, Dept. of Health                                                     |
| 9. Eng. Hussein El Istambolly   | President, City Council of Minia                                              |
| 10. Dr. Farouk El Telawe        | Executive, National Democratic Party<br>in Minia                              |
| 11. Shaker Karib Hassan         | Director of Projects, Dept. of<br>Agricultural Cooperation                    |
| 12. Madi Ibrahim Saad           | President, Kolosna Local Unit                                                 |
| 13. Raafat Refaat               | Project Officer, Coptic Evangelical<br>Organization for Social Services CEOSS |
| 14. Youssru Tawfik              | Leadership Development Officer CEOSS                                          |
| 15. Raef Adley Henawy           | Rural Development Worker, Coptic<br>Orthodox Church                           |
| 16. Mohamed Mahmoud Abdel Maged | President, Faith & Science Association                                        |
| 17. Awatef Mohamed Abdel Gawad  | Dept. of Rural & Urban Development                                            |
| 18. Omar Ibrahim Abou El Leil   | Dept. of Rural & Urban Development                                            |
| 19. Gergis Mylad                | Dept. of Rural & Urban Development                                            |
| 20. Abdel Hady Edris            | Dept. of Rural & Urban Development                                            |
| 21. Mahmoud Ahmed Abdel Wahab   | Dept. of Rural & Urban Development                                            |
| 22. Magda Mohamed Mostafa       | Dept. of Rural & Urban Development                                            |
| 23. Mohamed Abdel Fattah Nagy   | Inspector, Department of Education                                            |

## PARTICIPANTS FROM THE GOVERNORATE OF FAYOUM

- |                                 |                                                      |
|---------------------------------|------------------------------------------------------|
| 1. Dr. Hamdy El Hakim           | The Governor of Fayoum                               |
| 2. Hussein Samy Soliman Dawoud  | Assistant General Secretary of Fayoum<br>Governorate |
| 3. Mohamed El Sabah Helal       | Manager, Development and Agriculture<br>Bank         |
| 4. Abdou Mansour Shousha        | Director, Dept. of Youth and Sports                  |
| 5. Mohamed Nabil Ahmed          | Director, Department of Culture                      |
| 6. Hassan Sayed Ismail          | Director, Dept. of Agricultural Co-<br>operation.    |
| 7. Abdel Salam Mohamed Mostafa  | Director, Dept. of Family Planning<br>and Foundation |
| 8. Macram Yanny Michel          | Director, Department of Planning                     |
| 9. Hamza Abdel Rahman           | Director, Dept. of Social Development                |
| 10. Amin Mansour El Sayed       | Director, Dept. of Rural and Urban<br>Development    |
| 11. Mohamed Sayed Abdel Mawgoud | President, Ibshawai Local Unit                       |
| 12. Sayed Mohamed Kasem         | President, Miniati El Hait Local Unit                |

## PARTICIPANTS FROM THE GOVERNORATE OF BENI SUEF

1. Adly Kamel General Secretary of Beni Suef Governorate
2. Hamdy Ismail Assistant General Secretary of Beni Suef Governorate
3. Hussein Abd El Kawaye Director, Public Relations
4. Ali El Ruby President, City Council of Sumusta
5. Abu El Kher Abu El Aliem Director, Department of Rural and Urban Development
6. Mahmoud Hamdi President, Bayad Local Unit
7. Osama Maawad Ali Department of Rural and Urban Development
8. Rashad Mitaos Yassa Department of Youth and Sports
9. Sayed Shaker Secretary, Bayad Local Unit
10. Abd El Rahman Ali Bayad Local Unit
11. Farah Hannah Said Bayad Local Unit
12. Yusef Shahata Yusef Bayad Local Unit
13. Hamid Saber President, Bayad Local Council
14. Ahmed Abd El Hafiz Mayor of Bayad
15. Abd El Hamid Abd El Aziz City Council of Beni Suef
16. Abd El Hamid Abd El Hady City Council of Beni Suef
17. Abd El Moneim Ali Aliem Bayad Local Council
18. Dr. Saad Halem Dentist, Department of Health
19. Ahmed Mohamed Abd El Khany President, Bayad Community Development Association
20. Mohamed Abid Mohamed Bayad Community Development Association
21. Ahmed Khalid Darwesh Deputy Mayor of El Alalma
22. Badr Abd El Hamid Bayad Local Council
23. Mohamed Bhajet Department of Health, City of Beni Suef
24. Nabil Mohamed Morsy Schoolteacher, Beni Suef
25. Sayed Ahmed Amein Bayad Local Unit
26. Mastafa Ahmed Hassib El Nabe Bayad Local Council
27. Khalil Abrehim Atwa Bayad Community Development Association
28. Abd El Nasr Ahmid Mohamed Student, Faculty of Commerce
29. Gamel Mohamed Abd El Aziz Student, Faculty of Commerce
30. Khalil Mansour Soliman Teacher, Beni Suef
31. Abd El Fatah Ismail Nagd Bayad Community Development Association

## PARTICIPANTS FROM THE NATIONAL ADMINISTRATION

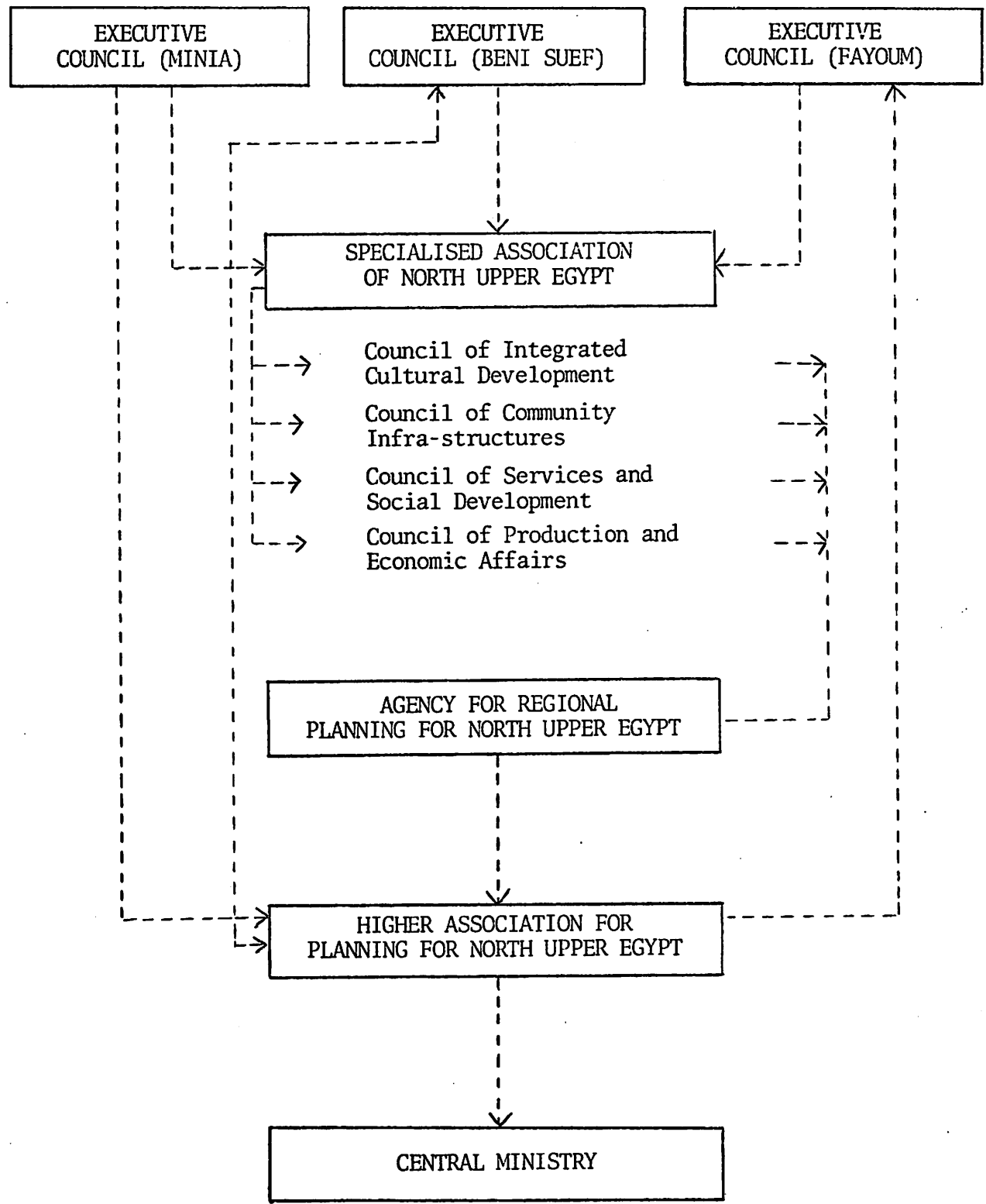
1. Dr. Helmi Abd El Khany Undersecretary, Ministry of Planning
2. Selim Mohamed Fajel Director of Planning, North Upper Egypt Region
3. Hazim Jad Alla Mastafa Organisation for Rural Development of Egyptian Villages

## PARTICIPANTS FROM MINIA UNIVERSITY

1. Prof. Dr. Yahia Shahein President of the University
2. Mr. Fathiy Kayed Provost of the University
3. Prof. Dr. Abd El Moneim Shawky Chairman, Department of Sociology
4. Dr. Ahmed Rafat Lecturer, Department of Sociology
5. Dr. Abd El Hamied Mahmoud Saad Lecturer, Department of Sociology
6. Dr. Mahawed Zakeria Abd El Maksoud Lecturer, Department of Sociology
7. Dr. Bahkesa Taha Lecturer, Department of Sociology
8. Kalaf Kalif Kalaf Assistant Lecturer, Department of Sociology
9. Gamel El Tahawy Assistant Lecturer, Department of Sociology
10. Samir Labebe Gergis Assistant Lecturer, Department of Sociology
11. Raga Mohamed Abd El Wadoud Assistant Lecturer, Department of Sociology
12. Malak El Tahawy Assistant Lecturer, Department of Sociology
13. Sohir Salah Demonstrator, Department of Sociology
14. Mahmoud Mastafa Kamal Demonstrator, Department of Sociology
15. Mahmoud Abd El Rashid Demonstrator, Department of Sociology
16. Hassan Ibrahim Hassan Demonstrator, Department of Sociology
17. Ali Abd El Razik Demonstrator, Department of Sociology

## PARTICIPANTS FROM THE INSTITUTE OF CULTURAL AFFAIRS

1. Stephen J. Allen Director of Research, Brussels, Belgium
2. Ike Powell Programme Director, Egypt
3. Charlene Powell Programme Director, Egypt
4. Patricia Coffman Project Staff, Nairobi, Kenya
5. Susan Wegner Project Staff, Egypt
6. Timothy Wegner Project Staff, Egypt
7. Rahmat Djatmiko Project Staff, Egypt
8. Alexander Neill Project Staff, Egypt
9. Nabila Isaac Project Staff, Egypt
10. Said Rizkalla Project Staff, Egypt
11. Farah Hannah Project Staff, Egypt
12. Samia Yusef Project Staff, Egypt
13. Margreet Farid Project Staff, Egypt
14. Saad Faiz Project Staff, Egypt
15. Fardos Yusef Project Staff, Egypt
16. Eric Mann Project Staff, Egypt
17. Geoffrey Harper Project Staff, Egypt



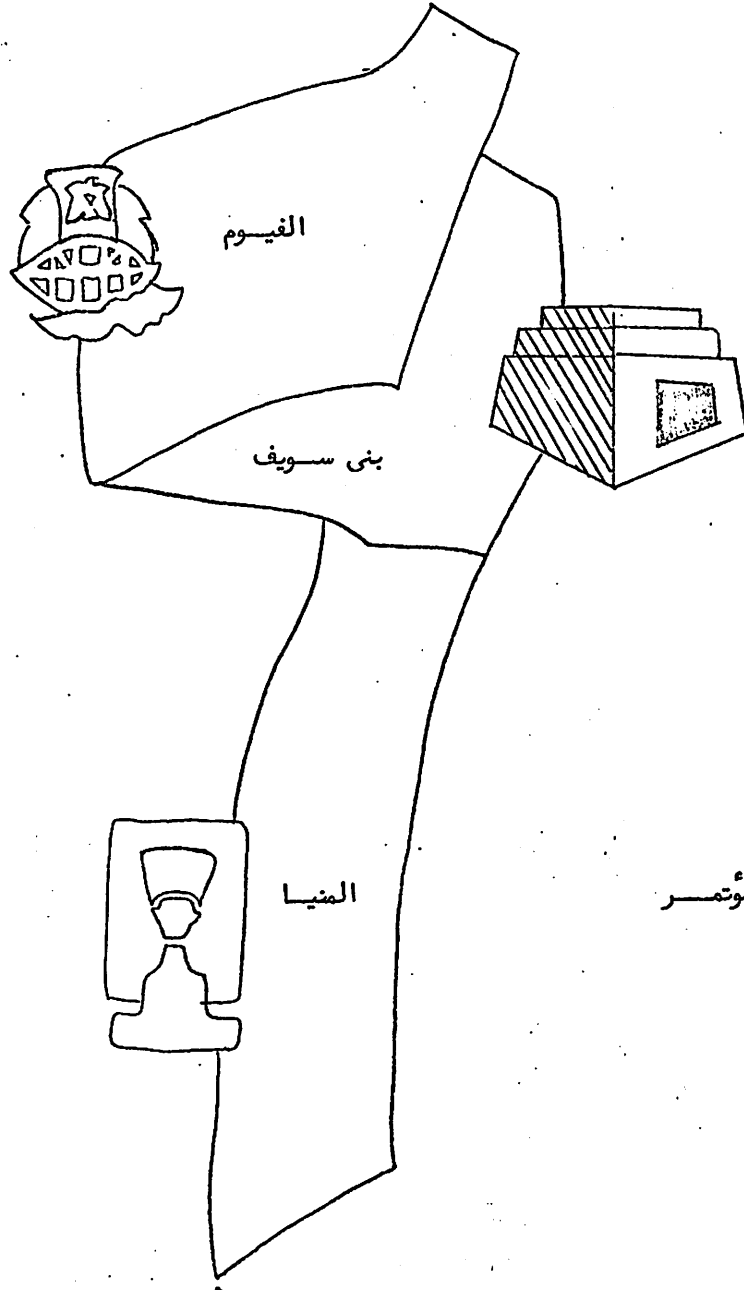
مؤتمر التنمية الريفية

لاقليم شمال الصعيد

بجمهورية مصر العربية

في الفترة من

٢٠ فبراير الى ١ مارس ١٩٨١



تقرير المؤتمر

اعداد و تنظيم:

جامعة المنيا

كلية الآداب

قسم الاجتماع

و

معهد الشؤون الثقافية

مؤتمر التنمية الريفية  
لاقليم شمال الصعيد بجمهورية مصر العربية

\*\*\*\*\*

المحتويات

\*\*\*\*\*

١	مقدمه :
٣	الجزء الاول المناقشة الشاملة لقضايا التنمية الريفية
٥	أ - قضايا التنمية الريفية
٧	ب - الخلفية التاريخية للتنمية الانسانية
١١	الجزء الثانى الزيارات الميدانية
١٣	الجزء الثالث تجميع نتائج المؤتمر على المستوى الاقليمى
١٥	المكونات الاستراتيجية
٢١	الشكر والتقدير
٢٣	أعضاء المؤتمر
٢٧	ملحقات خريطة توضيحية لعملية التنسيق على المستوى الاقليمى

הנהגות המלכותיות

הנהגות המלכותיות הן כאלו שהם חייבים להם. והנהגות המלכותיות הן כאלו שהם חייבים להם. והנהגות המלכותיות הן כאלו שהם חייבים להם.

הנהגות המלכותיות הן כאלו שהם חייבים להם.

הנהגות המלכותיות הן כאלו שהם חייבים להם. והנהגות המלכותיות הן כאלו שהם חייבים להם. והנהגות המלכותיות הן כאלו שהם חייבים להם.

הנהגות המלכותיות הן כאלו שהם חייבים להם.

הנהגות המלכותיות הן כאלו שהם חייבים להם. והנהגות המלכותיות הן כאלו שהם חייבים להם. והנהגות המלכותיות הן כאלו שהם חייבים להם.

הנהגות המלכותיות הן כאלו שהם חייבים להם.

הנהגות המלכותיות הן כאלו שהם חייבים להם. והנהגות המלכותיות הן כאלו שהם חייבים להם. והנהגות המלכותיות הן כאלו שהם חייבים להם.



ولقد بدأ المعهد في عام ١٩٧٥ بعض المشروعات التوضيحية عبر قارات العالم الستة كمؤشر لا مكنيات المجتمعات المحلية على التطوير والنهوض بمواردها • وكانت بداية كل مشروع عبارة عن اجتماع عام استغرق اسبوعا كاملا وشارك فيه مجموعة من مواطني المجتمع وأعضاء معهد الشؤون الثقافية ومجموعة من المستشارين المتطوعين، وبدأ العمل في جمهورية مصر العربية في شهر اكتوبر عام ١٩٧٦ بقرية بياض التابعة لمحافظة بنى سويف • ولقد ساعدت بعض البرامج التدريبية في كل من مصر والخارج على النهوض بالقيادة المحلية ، كما ساعدت التنظيمات والجماعات الاخرى في مجال التخطيط •

## الجزء الاول : المناقشة الشاملة لقضايا التنمية الريفية

\*\*\*\*\*

\*\*\*\*\*

فى يوم الجمعة الموافق العشرون من فبراير عام ١٩٨١ اجتمع سبعون شخصا من المهتمين بقضايا التنمية الريفية بمقر كلية الاداب بجامعة المنيا للمشاركة فى المرحلة الاولى من مؤتمر التنمية الريفية لاقليم شمال الصعيد . خلال هذه المرحلة استمع أعضاء المؤتمر الى تقارير يرشأمله قدمها بعض المسؤولين الحكوميين عن مجهودات التنمية فى محافظات الاقليم فى الفترة الحالية . ثم اشترك هؤلاء الاعضاء فى حوار مكثف من خلال عدة جلسات مناقشة اعدت لهذا الغرض . ولقد تعرض المشاركون خلال الحوار لقضايا التنمية الانسانية وخلفياتها التاريخية وكذا العقبات التى تواجه القائمين عليها فى سبيل تحقيق التنمية الانسانية فى اقليم شمال الصعيد بجمهورية مصر العربية .

ولقد تكونت هذه المرحلة من ثلاث جلسات بدأ أولها مساء الجمعة وانتهت الاخيرة ظهر الاحد . وخلال الجلسة الافتتاحية للمؤتمر قام قسم الاجتماع بجامعة المنيا بالترحيب بأعضاء المؤتمر ، ثم توالى الكلمات من ممثلى الجامعة ومعهد الشؤون الثقافية ، وأخيرا أفتتح السيد اللواء مديراً أمن المنيا نائبا عن السيد اللواء محافظ المنيا جلسات المؤتمر .

وتخلل الجلسة الثانية عرض مجموعة من التقارير المقدمة من المحافظات الثلاثة ، وكذا من عدد من الهيئات الأهلية العاملة فى مجال التنمية . وفى مساء نفس اليوم حضر أعضاء المؤتمر عرضا للفنون الشعبية من الريف المصرى .

وخلال الجلسة الثالثة حدد أعضاء المؤتمر المجالات الاساسية لقضايا التنمية الانسانية وعندئذ قاموا بتوضيح الخلفيات التاريخية لهذه القضايا وذلك من خلال تحديد الاستجابات وردود الفعل المطلوبة لمعالجتها . وانتهت هذه المرحلة من مراحل المؤتمر بدعوة دعى اليها السيد اللواء محافظ المنيا لحضور حفل غدا .

وخلال هذه المرحلة - وبالنظر الى الانجازات التى تحققت فى الماضى وتطورات المستقبل - حدد أعضاء المؤتمر ثمانية مجالات اساسية لقضايا التنمية الريفية فى العقد التاسع من القرن العشرين .

ولقد وضعت هذه المجالات تحت عناوين رئيسية كما يلي : عدم التكامل الكافى بين المجالس الشعبية والتنفيذية ، مهارات القيادة غير المتطورة ، انماط اجتماعية تقليدية ، المشاركة غير الكاملة للمواطنين ، ضعف الدافع للإنجاز بين القائمين على العملية التنموية ، عدم وجود تنسيق كامل على مستوى الاقليم ، عدم الاستخدام الامثل للموارد ، المستويات الثقافية المنخفضة .

ومن خلال تحديد الاجراءات المطلوب استخدامها لمعالجة هذه القضايا ظهر عدد من الاسس التاريخية للتنمية بلغت اثني عشر أساسا وهى على النحو التالى :

- ١ - ميكانيزمات التخطيط الشامل
- ٢ - تنسيق قوى بين المحافظات
- ٣ - ادارة فعالة للتنمية
- ٤ - مجال واسع لدور المرأة
- ٥ - برامج اساسية لمحو الامية
- ٦ - مستوى صحى مرتفع فى القرية
- ٦ - بيانات بحثية دقيقة
- ٤ - وسائل متطورة لتشجيع المواطنين على المشاركة فى جهود التنمية
- ٦ - معدل سريع لمشاركة المواطنين
- ٨ - انفاق مبتكرة للتدريب
- ١٠ - ابتكارات مستمرة فى مجال الزراعة
- ١٢ - مسكن ريفى مناسب

هذا وتحترى الصفحات التالية النتائج التى وصل اليه أعضاء المؤتمر خلال المرحلة

الاولى لمؤتمر التنمية الريفية لاقليم شمال الصعيد بجمهورية مصر العربية .

.....  
.....  
.....  
.....

( 3 )

.....  
.....  
.....  
.....  
.....  
.....

.....

( 4 )

.....  
.....  
.....  
.....  
.....  
.....

( 5 )

.....  
.....  
.....  
.....  
.....  
.....

.....

.....

من القضايا الاخرى مثل البرامج التنموية غير الملائمة لاحتياجات المواطنين و القيم  
الاجتماعية التي تحول دون مشاركة المرأة فى جهود التنمية ، والقيادات المنتخبة  
غير الممثلة لجميع المواطنين أو القيادات غير الفعالة ، والنقص الواضح فى القيادات  
المدربة الماهرة .

ويتضح هذا بأن غالبية مشروعات التنمية يديرها المستوى التنفيذى وقلة من القيادات  
المنتخبة ، وفى نفس الوقت لا توجد وضوح رؤيا فيما يتعلق بالسرعة التى يجب أن تكون  
عليها عملية نقل مسؤوليات ادارة المشروعات للمواطنين أنفسهم .

( ٥ )

التعقيد الادارى للتنمية :

يعتبر ضعف الدافع للانجاز بين العاملين فى مجال التنمية هو القضية الرئيسية  
التي تواجه التنمية الانسانية فى العقد الحالى . ويرتبط بهذه القضية مجموعة  
من القضايا الاخرى مثل الروتين البيروقراطى ، ومركزية التخطيط والسلطات المحدودة  
المفوضة للمستويات المحلية ، وسوء التنسيق وكذلك عدم توافر الثقة الكامنة بين المواطنين  
المحليين والموظفين الحكوميين . ويتضح هذا من خلال تقييم المواطنين المحليين لاعمال  
الموظفين الحكوميين فى احدى المحافظات الثلاثة .

( ٦ )

التنسيق غير الكامل على المستوى الاقليمى :

يعتبر الافتقار الى التنسيق الكامل بين محافظات الاقليم هو القضية الرئيسية  
التي تواجه التنمية الانسانية فى العقد الحالى . ويرتبط بهذه القضية مجموعة  
القضايا الاخرى مثل عدم توافر السجلات الاحصائية فى القرية والبيانات الكمية والكيفية  
غير الكاملة ، والفرص القليلة لتبادل المعلومات بين محافظات الاقليم . والدليل  
على ذلك أن هذا المؤتمر هو الفرصة الاولى التى اجتمع من خلالها اشخاص مهتمون بقضايا  
التنمية من المحافظات الثلاثة لمناقشة قضاياهم ومصالحهم واهتماماتهم المشتركة .

( ٧ )

عدم الاستخدام الامثل للموارد :

يعتبر عدم الاستخدام الامثل للموارد الطبيعية هو القضية الرئيسية فى هذا المجال ،  
ويرتبط بهذه القضية مجموعة من القضايا الاخرى مثل استخدام مساحات الاراضى الزراعية

في اغراض أخرى كبناء المساكن ، وتلوث البيئة ، وعدم الاستخدام الامثل للموارد المائية ، ونقص الخبرات الفنية والاشخاص المدربين اللازمين لتنفيذ برامج التنمية وأخيرا ضعف مصادر التمويل . ويتضح هذا من خلال الاولوية التي تعطيتها الحكومة لاستخدام الاراضى الصحراوية في اقامة كثير من المشروعات عليها مثل محطات الدوان ، وكذا التوسيع في البرامج الاقتصادية الأخرى .

( ٨ )

المستويات الثقافية المنخفضة :

تعتبر الامية الوظيفية هي القضية الرئيسية في هذا المجال . ويرتبط بهذه القضية المستوى الثقافى المنخفض للقرويين ، والافتقار الى فهم سليم لعملية التنمية ، وعدم ادراك القرويين حاجتهم الى التعليم . ويتضح هذا في الارتفاع المتزايد لمعدل الامية فى الريف خاصة بين السيدات الريفيات .

جامعة المنيا  
كلية الآداب  
قسم الاجتماع  
معهد الشؤون الثقافية

مؤتمر التنمية الريفية لأقليم شمال الصعيد  
فبراير ١٩٨١

الاسس التاريخية للتنمية الريفية بأقليم شمال الصعيد

الدعائم الاساسية للتنمية		تضمن المواطنين المحليين فى التنمية			( ١ ) تنمية فعالة متاحة	
تحسينات اجتماعية	جهود مكثفة فى المجال الاقتصادى	مهارات اساسية ( هـ )	وسائل ادماج المواطنين فى جهود التنمية ( د )	التطبيق العملى ( ح )	علاقات اقليمية ( بين المحافظات الثلاثة ) ( ب )	تصميم متكامل للتنمية ( أ )
مستوى صحى مرتفع بالقرية ( ١١ )	ابتكارات مستمرة فى مجال الزراعة	انساق مبتكرة للتدريب فى مجال التنمية ( ٨ )	مشاركة متزايدة للمواطنين ( ٦ )	وسائل محسنة لتشجيع المواطنين على المشاركة فى جهود التنمية ( ٤ )	تسييق كامل بييين محافظات الاقليم	ميكانيزمات التخطيط الشامل ( ١ )
اسكان ريفى مناسب ( ١٢ )	( ١٠ )	برامج اساسية لمحو الامية ( ٩ )	دور واسع للسيدات فى جهود التنمية ( ٧ )	ادارة فعالة للتنمية ( ٥ )	( ٣ )	بيانات بحثية دقيقة ( ٢ )

الاسس التاريخية للتنمية الريفية  
فى اقليم شمال الصعيد

\*\*\*\*\*

- (١) ميكانيزمات التخطيط الشامل :
- تتطلب التنمية الانسانية فى العقد الحالى ميكانيزمات تخطيطية فعالة • ويمكن أن يتحقق ذلك من خلال ما يلى :
  - خلق اطار عام للتخطيط على المستوى الاقليمى يأخذ فى اعتباره القيم المجتمعية •
  - تنمية القيادات القائمة على العملية التخطيطية والتي لها القدرة على اشراك المواطنين فى هذه العملية •
  - تحديد المشكلات المجتمعية تحديدا دقيقا •
  - تطوير الطرق المساعدة للمجتمعات المحلية على التعبير عن حاجاتها الحقيقية •
- (٢) بيانات دقيقة عن كافة نواحي المجتمع من خلال اجراء البحوث اللازمة :
- تتطلب التنمية الانسانية فى العقد الحالى توافر مجموعة من البيانات الدقيقة اللازمة لهذه العملية والتي يمكن الحصول عليها من خلال اجراء البحوث التنموية • ويمكن الوصول الى هذه البيانات من خلال ما يلى :
  - انشاء وحدات ومراكز البحوث •
  - التوصل الى طرق لجمع البيانات والاحصائيات المفيدة •
- (٣) تنسيق فعال بين محافظات الاقليم :
- يعتبر التنسيق الكامل على كافة المستويات الحكومية وبين الوحدات المحلية أحد متطلبات التنمية الانسانية فى العقد الحالى • ويمكن تحقيق هذا التنسيق من خلال ما يلى :
  - تشكيل واستخدام اللجان الاستشارية التى تضم ممثلين لكافة القطاعات •
  - العمل على ايجاد قنوات فعالة بديلة للقنوات التى تقيد الخدمات بطريقة غير فعالة •
  - العمل على زيادة الموارد المالية المتاحة من كل من المصادر المحلية والاجنبية •
- (٤) وسائل متطورة لتحث المواطنين على العمل الجاد :
- تعتبر الوسائل التى تحث المواطنين على العمل الجاد أحد المتطلبات الاساسية للتنمية الانسانية فى العقد الحالى • ويمكن الوصول اليها من خلال ما يلى :

- تنفيذ برامج لنشر الوعي على كافة المستويات •
- تشجيع القيادات المدربة على تحمل المزيد من المسؤوليات وتنفيذها •
- تقديم المكافآت المالية اللازمة لزيادة فاعلية العمل •
- تقديم المكافآت المعنوية اللازمة لزيادة فاعلية العمل واستمراره •

(٥) ادارة فعالة للتنمية :

- تتطلب التنمية الانسانية فى العقد الحالى ادارة فعالة لجهود التنمية على كافة المستويات • ويمكن تحقيق ذلك من خلال ما يلى :
- تحديد أهداف قابلة للقياس والتقييم •
  - متابعة معدلات الانجاز •
  - وضع الشخص المناسب فى المكان المناسب •
  - الدقة والعناية فى اختيار القادة الاداريين •

(٦) درجة كبيرة من مشاركة المواطنين فى جهود التنمية •

تعتبر مشاركة المواطنين فى عملية التنمية أحد المتطلبات الاساسية للتنمية الانسانية فى العقد الحالى ويمكن الوصول الى هذه الدرجة العالية من المشاركة من خلال ما يلى :

- مراكز محلية لاستطلاع الرأى العام •
- تشجيع المشاركة فى العملية التخطيطية •
- العمل على ضم القيادات المحلية للمشاركة فى عملية التخطيط •
- تحديد البرامج على اساس من احتياجات المواطنين •
- العمل على تدعيم الروابط بين القيادات وجامعة المواطنين •

(٧) مجال واسع لدور المرأة :

- تتطلب التنمية الانسانية فى العقد الحالى زيادة مشاركة المرأة فى شئون المجتمع ويمكن تحقيق هذه الزيادة من خلال ما يلى :
- انشاء الاندية المحلية للسيئات •
  - زيارات منتظمة لرجال القرية لاقتناعهم بدور المرأة فى المجتمع •
  - تطوير البرامج المتعلقة بالمرأة •

(٨) أنساق مبتكرة فى مجال التدريب :

تتطلب التنمية الانسانية فى العقد الحالى • التدريب الشامل لكافة القائمين على العملية التنموية سواء كان هذا التدريب بطريقة رسمية أو غير رسمية • ويمكن أن يتحقق ذلك من خلال ما يلى :

- عقد دورات تدريبية لقيادات القرية •
- برامج تدريبية للقيادات المنتخبة •
- مدارس تدريبية لاكساب القرويين مهارة التسويق •
- معاهد لتدريب المواطنين المحليين على الاساليب والمهارات العملية •
- التوصل الى طرق لمنع ظاهرة تسرب التلاميذ فى المرحلة الابتدائية •
- الاستفادة من الخبرات الدولية فى مجال التدريب •

(٩) برامج اساسية لمحو الامية :

يعتبر القضاء على الامية من المتطلبات الاساسية للتنمية الانسانية فى العقد الحالى • ويمكن التوصل الى ذلك من خلال ما يلى :

- تنفيذ برامج مكثفة لمحو الامية للقرويين •
- تنفيذ برامج لمحو امية بنات القرية •
- تنفيذ برامج مكثفة لمحو امية الجنود •

(١٠) الابتكارات المستمرة فى مجال تطوير الزراعة :

تتطلب التنمية الانسانية فى العقد الحالى الاستمرار فى الابتكارات فى مجال تطوير الزراعة • ويمكن الوصول الى هذا من خلال ما يلى :

- استخدام اساليب متطورة لرى الاراضى الزراعية بحيث تقلل من فاقد المياه •
- تشجيع استخدام المبيدات غير السامة عنمرش الحشرات •

(١١) مستوى صحى مرتفع بالقربية :

تتطلب التنمية الانسانية فى العقد الحالى النهوض بالمستوى الصحى للقروييين •

ويمكن تحقيق هذا المستوى من خلال ما يلى :

- تعميم استخدام المياه الصالحة للشرب فى القرية •
- تطوير اساليب الرى بحيث لا تضر بالصحة العامة •

(١٢) مسكن ريفى مناسب :

تتطلب التنمية الانسانية فى العقد الحالى توافر المسكن الصحى المناسب فى

القطاع الريفى • ويمكن أن يتحقق ذلك من خلال ما يلى :

— انشاء مشروعات نموذجية للاسكان فى الصحراء •

— عدم استخدام التربة الزراعية فى صناعة مواد البناء واستخدام المواد البديلة

لذلك •

## الجزء الثاني

### الزيارات الميدانية

\*\*\*\*\*

بدأت الزيارات الميدانية بعد ظهر الاحد الموافق ٢٢ فبراير ١٩٨١ بزيارة بعض أعضاء المؤتمر لبنك التنمية والائتمان الزراعي وقصر الثقافة بالمنيا . في اليوم التالي بدأت الزيارات الرسمية لعينة من المشروعات الحكومية والاهلية مثل معرض التعليم الاساسي و انتاج تلاميذ المدارس و مشروعات اهلية ودينية ، بالإضافة الى بعض المحطات الحكومية لتربية الدواجن .

ولتوسيع مجال الخبرة تم تقسيم أعضاء المؤتمر إلى فريقين توجه أحدهما إلى محافظة بنى سويف والاخر إلى محافظة الفيوم . وخلال هذه الفترة قام الفريقان بزيارة مشروعات التنمية الريفية التابعة للقطاع العام والخاص وكذا المشروعات التطوعية المحلية ، ولقد أعطت هذه الزيارات الفرصة لأعضاء المؤتمر لمناقشة القضايا المتصلة بإدارة المشروعات وتنفيذها والعقبات التي تعترض تقدمها وتطويرها والخطط طويلة المدى في هذا المجال .

ففي محافظة بنى سويف تم زيارة المشروعات الحكومية الكبرى والشركات المستقلة ونوعية أخرى من المشروعات التي تشرف عليها المجالس وجمعيات تنمية المجتمع والتنظيمات الدينية ومن أمثلة هذه المشروعات مصنع الجرانيت والمشروعات المتكاملة التابعة لجمعية تنمية المجتمع وبعض الفصول التدريبية للسيدات . وخلال الفترة المسائية لايام الزيارات الميدانية دعوت مديرية الشؤون الاجتماعية أعضاء الفريق الزائر الى لقاءات ترفيهية غير رسمية .

ومن ناحية اخرى بدأت الزيارات الميدانية في محافظة الفيوم من مبنى المحافظة حيث استمع أعضاء الفريق الزائر الى فكرة عامة عن المحافظة من الناحية الجغرافية التاريخية والتنظيمية وكذا من ناحية المشروعات الرئيسية والاهداف طويلة المدى المرجوة تحقيقها .

ولقد كشفت الزيارات التي قام بها الفريق عن الترابط المبرهن بين مشروعات الصرف الصحي والصناعات الصغيرة والامن الغذائي والبرامج الاجتماعية ، كما أضافت المشروعات التعاونية الخاصة والمشروعات الاقتصادية التطوعية والمشروعات الاجتماعية أبعادا جديدة لتنمية المجتمع المحلي . وخلال هذه الفترة تجول أعضاء الفريق الزائر في مناطق عيون السيلين وبحيرة قسارون

والتي تعكس الموارد السياحية للمحافظة • وفي نهاية هذه المرحلة دعى  
د • حمدى الحكيم محافظ الفيوم الفريق الزائر الى حفل غداء تخللته  
مناقشات عن قضايا التنمية الريفية •

## الجزء الثالث

### تجميع نتائج المؤتمر على المستوى الاقليمي

\*\*\*\*\*

اجتمع أعضاء المؤتمر يوم السبت الموافق ٢٨ فبراير ١٩٨١ في المرحلة الاخيرة من المؤتمر وذلك لتجميع النتائج على المستوى الاقليمي . وشارك في هذه المرحلة عدد من الاشخاص الذين حضروا المرحلتين الاولى والثانية بالاضافة الى من حضر هذه المرحلة فقط حيث استضافتهم الوحدة المحلية لقرية بياض . وفي هذه المرحلة قام أعضاء المؤتمر الذين بلغ عددهم سبعون شخصا بتحليل وتفسير البيانات التي تم التوصل اليها في مرحلة المناقشة والزيارات الميدانية . ولقد استهدفت هذه المرحلة اعداد التقارير اللازمة عن هاتين المرحلتين ، والتوصل الى جدول عملى يتضمن مجموعة من استراتيجيات وبرامج التنمية الريفية في اقليم شمال الصعيد خلال الاربعة سنوات القادمة .

ولقد تحددت هذه المكونات فى ثلاثة مجالات :

(١) الاشتراك الشامل للمواطنين فى العملية التنموية والذي يشتمل على اربعة مكونات : برامج لاشراك رجال الدين فى هذه العملية ، مشروعات كاملة لتشجيع المشاركة ، تطوير الخدمة العامة ، القيادات الفعالة المفوضة .

(٢) التدعيم الادارى سريع الاستجابة والذي يشتمل على ستة مكونات : اساليب القيادة ، المدارس ، معاهد للمهارات الخاصة ، فصول محو الامية نظام واضح للتنسيق على مستوى الاقليم ، تبادل منتظم للمعلومات ، مؤتمرات تبادل المعلومات بين القرى .

(٣) برامج توضيحية لبعض القرى النموذجية والذي يشتمل على ثمانية مكونات : تخطيط محلى متكامل ، فرق تنمية المجتمع المحلى ، روابط منظمة على مستوى القرى ميكانيزمات التنسيق بين المشروعات ، تنمية زراعية متطورة ، صناعات صغيرة ملائمة لخدمات بنكية متاحة ، تركيب مجتمعى جديد . وتوضح الصفحات التالية بالتفصيل المكونات الاستراتيجية السابقة والتي بلغ عددها ثمانية عشر مكونا .

جامعة النجف  
كلية الآداب  
قسم اجتماع  
معهد الشؤون الثقافية

المكونات الاستراتيجية للتنمية الريفية

مؤتمر التنمية الريفية  
اقليم شمال الصعيد  
فبراير ١٩٨١

١ - التضمين الشامل للمواطنين في عملية التنمية

٢ - التدعيم الادارى سريع الاستجابة

برامج توضيحية لبعض القرى النموذجية

		٢ - التدعيم الادارى سريع الاستجابة			١ - التضمين الشامل للمواطنين في عملية التنمية	
		برامج توضيحية لبعض القرى النموذجية				
أ - وسائل التضمين	ب - اساق التدريب	ج - تنظيم اجتماعى	د - كفاية اقتصادية	هـ - متاحية الخدمات	و - عاملين مهرة	
(١) برامج تضمين القيادات الدينية في عملية التنمية	(٣) معاهد لتدريب القيادات على اساليب القيادة	(٦) تخطيط محلى متكامل	تنمية زراعية متطورة	نظام فعال للتنسيق على مستوى الاقليم	متطوعو الخدمة العامة	(١٧)
(٢) اطارات عامة للمشاركة	(٤) معاهد للمهارات المتخصصة	(٧) فرق عمل فى المجتمع المحلى	صناعات صغيرة ملائمة	تبادل منتظم للمعلومات	قيادات فعالة مفوضة	(١٨)
	(٥) فصول محو الامية	(٨) روابط منظممة على مستوى القرى	خدمات بنكية متاحة	مؤتمر لتبادل الخبرة بين القرى		(١٦)
		(٩) ميكانيزمات التنسيق بين المشروعات	تركيب مجتمع محلى جديد			(١٣)

## المكونات الاستراتيجية للتنمية الريفية

### بإقليم شمال الصعيد

.....

(١) التضمين الشامل للمواطنين في جهود التنمية

.....

أ - وسائل تحقيق المشاركة :

١ - برامج لتحقيق مشاركة رجال الدين في جهود التنمية :

- تهدف هذه البرامج الى ضمان مشاركة رجال الدين في عمليات التنمية
- وتأتي اهمية هذه البرامج في الاربع السنوات القادمة لمدى اهمية
- هذه الفئة من فئات المجتمع في العملية التنموية على المدى الطويل
- ويمكن أن تتحقق هذه المشاركة من خلال ما يلي :

- عقد اللقاءات والندوات الدينية الفعالة والمدعمة لعمليات التنمية

- تشجيع القيادات الدينية لتابعيهم على المشاركة الشعبية

- تشجيع المشاركة في الاعياد والمناسبات الدينية الخاصة

- توظيف بعض الاشخاص القادرين على تشجيع التعاون بين فئات المجتمع

٢ - مشروعات لضمان تحقيق المشاركة

يعتبر ضمان تحقيق درجة كبيرة من مشاركة المواطنين في جهود التنمية

هو مضمون هذه المشروعات • وترجع اهمية هذه المشروعات للسنوات

الاربع التالية التي انها توفر لنا العدد الكافي من الناس الفعالين

الذين تتطلبهم التنمية السريعة والشاملة وتساعد على بناء الثقة في

امكانيات المجتمعات المحلية • هذا ويمكن تحقيق هذا المدى من

المشاركة من خلال ما يلي :

- التأكيد على البرامج التي تتضمن مشاركة المرأة الريفية في جهود

التنمية

- تنظيم ايام عمل تطوعية للنهوض بالقرية

- اتاحة الفرص التدريبية في مجال الحرف لكي يتولى عدد الكافي

من المدرسين في هذا المجال

- اعداد وتنظيم محسكات الخدمة العامة للطلاب

(٢) التدعيم الإداري السريع الاستجابية :

ب - انساق التدريب :

٣ - المدارس المتخصصة في تعليم أساليب القيادة .

يهدف هذا النوع من المدارس الى توفير مهارات القيادة اللازمة لعملية التنمية ، وهي بهذا تؤدي الى ضمان وجود القيادات المدربة تدريباً كافياً على كافة المستويات ويمكن أن تحقق هذا الأساس الاستراتيجي من خلال ما يلي :-

- انشاء معاهد تدريب القيادات

- القيام بزيارات ميدانية للمشروعات الناجحة في مجال التنمية الريفية

- انشاء اندية لسيدات القرية

- تنظيم فؤتمرات لتبادل الخبرات

٤ - معاهد المهارات الخاصة :

يهدف هذا النوع من المعاهد الى توفير الفرص التدريبية على المهارات الخاصة في المستوى المحلي . وانشاء هذه المعاهد يتوافق لدينا العدد الكافي من اهالي المجتمع الريفي من ذوي المهارات اللازمة لبعض البرامج ويمكن تحقيق هذا الأساس الاستراتيجي من خلال ما يلي :

- استخدام اسلوب التخطيط العام .

- توفير الخدمات على المستوى المجتمعات المحلية .

- العمل على نشر الحرف والاعمال الصغيرة .

- ادخال الاساليب المتطورة في الزراعة .

٥ - دروس التعليم الاساسي :

يهدف مضمون هذا الأساس الى اكساب الاشخاص بقدر الامكان - المهارات الاساسية في القراءة والكتابة . وترجع اهميته للسنوات الأربعة القادمة الى أنه يضمن توافر مشاركة واسعة ومتعمقة من كافة فئات المجتمع . ويمكن أن يتحقق هذا الهدف خلال ما يلي :

- ربط برامج تعليم القراءة والكتابة بالمؤسسات الدينية .
- استخدام مكلفى الخدمة العامة كمدرسين فى برامج محو الامية .
- تعميم برامج محو الامية فى القوات المسلحة .
- ربط برامج محو الامية بالجمعيات التعاونية الزراعية فى الريف المصرى .

( ٣ ) برامج توضيحية للقرى النموذجية :

~~~~~

ج - التنظيمات الاجتماعية للتنمية - - - - -

٦ - تخطيط محلى متكامل :

تعتبر الادارة والقيادة الماهرة الفعالة على المستوى المحلى هى مضمون هذا التخطيط ، والذى ترجح اهميته الى انه يضمن توافر الاعتماد على النفس والوصول الى الطاقة القصوى للتنمية فى هذا المستوى . ويمكن أن يتحقق هذا الاساس الاستراتيجى من خلال ما يلى :

- قيادات محلية مدربة .
- تنسيق بين أنشطة الوحدة المحلية .
- الاستعانة بالمؤتمرات الاستشارية فى مجال التنمية .
- تبادل الخبرة بين الوحدات المحلية .

٧ - فرق لتنمية المجتمع المحلى :

يهدف فعل هذه الفرق الى تقديم الخبرة والمشورة المنتظمة فى المجالات المختلفة للتنمية . وترجع اهمية هذه الفرق الى انها تضمن النجاح المستمر للمشروعات وتحقيق مدى واسع من مشاركة المواطنين المحليين . ويمكن تحقيق هذا الاساس

الاستراتيجى من خلال ما يلى :

- القيام بدراسات مستمرة لاحتياجات القرية .
- تنفيذ برامج لنشر الوعى بالقضايا المحلية .
- انشاء بعض المشروعات النموذجية .
- عقد لقاءات منتظمة لتبادل المعلومات .

(٨) روابط منظمة على مستوى القرية :

ترجع أهمية هذه الروابط الى انها تضمن تجديد النشاط في كافة جوانب المجتمع و ذلك عن طريق ايجاد نوع من التنسيق بين التصورات المختلفة للقرويين حول البرامج المطلوبة لمجتمعاتهم . ويمكن تحقيق هذا الاساس الاستراتيجي من خلال ما يلي :

- تطوير البرامج الخاصة بالاسر الريفية .
- ضمان المشاركة المجتمعية الشاملة في جهود التنمية .
- تنظيم لقاءات لتبادل المعلومات .
- تقديم الارشادات اللازمة للروابط المحلية .

(٩) ميكانيزمات التنسيق بين المشروعات :

يهدف مضمون هذه الميكانيزمات الى احداث التكامل بين جهود التنمية على المستوى المحلي والذي ترجع اهميته الى انه يضمن تحقيق التخطيط الشامل الواقعي وتدعيم عملية التنفيذ ويمكن تحقيق هذا الاساس الاستراتيجي من خلال ما يلي :

- تشكيل لجان استشارية على مستوى القرية
- انشاء مراكز معلومات على المستوى المحلي .
- استخدام اساليب التخطيط العام .
- التخطيط المنتظم والتقييم المستمر لجهود التنمية على المستوى المحلي .

د - الكفاية الاقتصادية :

(١٠) تنمية زراعية متطورة :

يهدف مضمون هذا الاساس الاستراتيجي الى تدعيم الاساس الاقتصادي للمجتمع وذلك لضمان تحقيق الامن الغذائي على المستويين المحلي والقومي وكذا لاطلاق استخدام الموارد الانسانية في جهود التنمية . ويمكن تحقيق هذا الهدف من خلال ما يلي :

- التوسع في استخدام الميكة الزراعية .
- ادخال نظام الري بالرش .
- التوسع في مد شبكات الصرف الصحي .
- تحسين سلالات الماشية ونوعيات البذور .

( ١١ ) صناعات صغيرة مناسبة :

يهدف مضمون هذا الاساس الى الارتفاع بالمستوى الاقتصادي للقرويين ، وهذا يمكن ضمان درجة اكبر من المشاركة والعائد الاقتصادي . ويمكن تحقيق هذا الهدف .

- توسيع مجال الفنون والاشغال اليدوية .
- تمويل مشروعات زراعة الليمون .
- انشاء ورش للمهليات .
- ادخال بعض المشروعات التجمعية ( مثل تجميع اجزاء النجف )

( ١٢ ) خدمات بنكية متاحة :

يهدف مضمون هذا الخدمات الى توفير الاستثمارات المالية على المستوى المحلى والتي ترجع اهميتها الى انها تخلق اساسا اقتصاديا قويا فى القرية المصرية . ويمكن تحقيق هذا الهدف من خلال اعطاء الاولوية لاستثمارات القروض المنوححة للمشروعات التى تتوافر فيها الشروط التالية :

- التكاليف الصغيرة والعائد السريع .
- التى تزيد من دخل القرويين .
- التى تدعم التنمية الزراعية .
- التى تشجع العائلات على الادخار وتعلمهم الاجراءات التمويلية الاساسية .

( ١٣ ) تركيب جديد للمجتمع المحلى :

يهدف مضمون هذا الاساس الاستراتيجى الى اعادة توزيع السكان وتقديم الاساس السليم للنمو السكانى المتوازن على المستوى القومى . وترجع اهمية هذا الاساس الى انه يضمن تخفيف الضغط الواقع على المدن الرئيسية والاحتفاظ بالاراضى الزراعية بعيدا عن زحف الامتداد العمرانى . ويمكن تحقيق هذا الهدف من خلال ما يلى :

- ١ - تخطيط هوائى مناسب .
- ٢ - العمل على توفير اساس اقتصادى راسخ .
- ٣ - صياغة الخطط الاجتماعية الشاملة .

٤ - توفير الخدمات الاساسية بطريقة متاحة للجميع .  
(٤) التدعيم الادارى سريع الاستجابة :

ح - متاحية الخدمات :

١٤ - نظام عملية التنسيق على المستوى الاقليمي :

يهدف مضمون هذا النظام الى خلق مجموعة من القيادات التنموية على المستوى الاقليمي والتي تضمن احداث التنسيق بين عملتى التخطيط والتنفيذ . ويمكن تحقيق هذا الهدف من خلال ما يلي :

- لجان متخصصة على المستوى الاقليمي .
- مجالس تخطيط متعددة الاشكال .
- هيئة اقليمية للتخطيط
- مجلس للمتابعة .

١٥ - تبادل منتظم للمعلومات :

يهدف مضمون هذا الاساس الاستراتيجى الى توفير المعلومات التنموية بطريقة منتظمة على المستوى المحلى . وترجع اهمية هذه العملية الى انها تضمن للعاملين فى مجال التنمية التصرف على اوجه النجاح والفشل وما تحقق من مشروعات على المستوى الاقليمي . ويمكن تحقيق هذا الاساس الاستراتيجى من خلال ما يلى :

- انشاء بنك شامل للمعلومات المتصلة بالتنمية .
- اصدار نشرة تحتوى على المشروعات التى تم تنفيذها ، ونواحي القوة والضعف ، وكيفية التغلب على العقبات التى اعترضتها .
- تبادل الزيارات الميدانية بين المراكز والمحافظات .
- مؤتمرات للتنمية الريفية .

١٦ - مؤتمرات لتبادل المعلومات بين القرى :

تهدف هذه المؤتمرات الى تبادل الخبرة بين القرى وربط هذه الخبرة بالتنمية الريفية . وترجع اهمية هذه المؤتمرات الى انها تضمن الاستخدام الامثل للموارد المحلية ولالقاء الضوء على الجهود الناجحة فى هذا المجال . ويمكن تحقيق

- هذا الهدف من خلال ما يلي :
- عقد لقاءات لتبادل المعلومات •
- عقد جلسات مناقشة لبعض القضايا التنموية •
- زيارات لبعض المشروعات النموذجية •
- استخدام الجهود التعاونية لحل المشكلات العامة •

(٥) المشاركة الشاملة في عملية التنمية :

- و - عاملين مهرة في مجال التنمية •
  - ١٧ - متطوعو الخدمة العامة •
- يهدف مضمون هذا الأساس الى اشراك الشباب والاشخاص غير العاملين في العمل على احداث التقدم الاجتماعى فى عصرنا هذا • وترجع اهمية هذا الاساس الى تقليل المعاناة الانسانية وضمان مشاركة الشباب مشاركة فعالة فى اعادة بناء الريف المصرى • ويمكن تحقيق هذا الهدف من خلال ما يلى :
- اعداد الخطط التى تضمن استغلال طاقات ومهارات الشباب •
  - القيام بحملات لمحو الامية على مستوى القرية •
  - تدعيم الخدمات الصحية الاساسية فى القرية •
  - توسيع مدى الخدمات الاساسية فى القرية •

١٨ - قيادات فعالة ذات تفويضات كافية :

- يهدف هذا الأساس الاستراتيجى الى تدعيم الاتجاه السليم فى ادارة التنمية على المستوى المحلى • والذي ترجع اهميته الى ان يضمن تنمية ريفية شاملة وسريعة • ويمكن تحقيق هذا الهدف من خلال ما يلى :
- توسيع مجال سلطات ومسئوليات الوحدات المحلية •
  - التقييم المستمر والمنظم للعمل التنموى •
  - عقد حلقات تدريبية للقيادات التنفيذية بطريقة دورية •
  - منح الوحدات المحلية المزيد من التفويضات فى الشئون المالية •

## شكر وتقدير

\*\*\*\*\*

يود كل من قسم الاجتماع بكلية الآداب بجامعة المنيا ومعهد الشؤون الثقافية أن يعبر عن خالص الشكر والتقدير لما قدمه المسؤولون من محافظات المنيا وبنى سويف والفيوم من تدعيم ومساعدات لمؤتمر التنمية الريفية لاقليم شمال الصعيد بجمهورية مصر العربية ولم تتمثل هذه المساعدات فقط فى ارسال ممثلين عن هذه المحافظات لحضور مختلف مراحل المؤتمر والاعداد للزيارات الميدانية المكثفة لمشروعات التنمية الريفية ، وانما تمثلت أيضاً بالدرجة الواضحة من الحفاوة والتكريم التى شملت جميع اعضاء المؤتمر والسقى ما زالت موضع الشكر والتقدير . والواقع فان جانباً كبيراً من نجاح المؤتمر يرجع الى جهود هؤلاء المسؤولين ومساعداتهم التى قدموها خلال هذه الفترة .

اسماء اعضاء مؤتمر التنمية الريفية بأقليم شمال الصعيد

أولا : اسماء اعضاء المؤتمر من محافظة المنيا

| الوظيفة                                  | الاسم                           |
|------------------------------------------|---------------------------------|
| محافظة المنيا                            | ١ - اللواء / كمال الحديدي       |
| مدير امن المنيا                          | ٢ - اللواء / محمد عبد الخالق    |
| سكرتير عام مساعد محافظة المنيا           | ٣ - شلبي محمد محمود             |
| أمين عام الحزب الوطني الديمقراطي بالمنيا | ٤ - د . فاروق التلاوي           |
| مدير عام الصحة                           | ٥ - د . عبد السميع عمران الشريف |
| مدير الطب البيطري                        | ٦ - د . سيد غنيم                |
| رئيس مجلس مدينة المنيا                   | ٧ - مهندس / حسين الاستامبولي    |
| مدير الثقافة                             | ٨ - محمد حسن الشريف             |
| مدير ادارة التنمية الريفية               | ٩ - محمد البدرى مروان           |
| والحضر                                   | ١٠ - فوزى وهب                   |
| رئيس قسم التنمية الاجتماعية بالمحافظة    | ١١ - شاكرو غريب الجميل          |
| رئيس قسم المشروعات بمديرية التعاون       | ١٢ - محمد محمود عبد المجيد      |
| رئيس جمعية العلم والايمن                 | ١٣ - رافت رفعت                  |
| مسئول مشروعات بالهيئة القبطية الانجيلية  | ١٤ - يسرى توفيق                 |
| مسئول برامج تنمية القيادات بالهيئة       | ١٥ - رائف عدلى حناوى            |
| اخصائى تنمية ريفية                       | ١٦ - ماضى ابراهيم سيد           |
| رئيس الوحدة المحلية بقلوصنا              | ١٧ - محمود احمد عبد الوهاب      |
| رئيس وحدة الدراسات السكانية              | ١٨ - عمر ابراهيم ابو الليل      |
| ادارة التنمية الريفية والحضرية بالمنيا   | ١٩ - جرجس ميسر لاد              |
| 66 66 66 66 66                           | ٢٠ - عبد الهادي ادريس           |
| 66 66 66 66 66                           | ٢١ - عواطف محمد عبد الجواد      |
| 66 66 66 66 66                           | ٢٢ - ماجده محمد مصطفى           |
| 66 66 66 66 66                           | ٢٣ - محمد عبد الفتاح ناجسى      |
| موجه بمديرية التربية والتعليم            |                                 |

ثانيا : أسماء أعضاء المؤتمر من محافظة الفيوم

| الاسم                     | الوظيفة                                             |
|---------------------------|-----------------------------------------------------|
| ١ - دكتور / حمدى الحكيم   | محافظ الفيوم                                        |
| ٢ - حسين سامى سليمان داود | سكرتير عام مساعد محافظة الفيوم                      |
| ٣ - محمد الصباح هلال      | مدير عام بنك التنمية والائتمان                      |
| ٤ - عبده منصور شوشه       | مدير مديرية الشباب والرياضة                         |
| ٥ - محمد نبيل احمد        | مدير مديرية الثقافة                                 |
| ٦ - حسن سيد اسماعيل       | مدير مديرية التعاون الزراعى                         |
| ٧ - عبد السلام محمد مصطفى | مدير مكتب السكان وتنظيم الاسرة                      |
| ٨ - مكرم يسنى ميخائيل     | مدير ادارة التخطيط                                  |
| ٩ - حمزه عبد الرحمن       | مدير التنمية الاجتماعية ومشروع الدواجن<br>التكاملية |
| ١٠ - أمين منصور السيد     | مراقبة بناء وتنمية القرية                           |
| ١١ - محمد سيد عبد الموجود | رئيس الوحدة المحلية لابشواى                         |
| ١٢ - سيد محمد قاسم        | رئيس الوحدة المحلية لعنية الحيط                     |

.....

الثالث : أسماء أعضاء المؤتمر المشتركين من محافظة بنى سويف

| الوظيفة                                            | الأسماء                      |
|----------------------------------------------------|------------------------------|
| سكرتير عام محافظة بنى سويف                         | ١ - عدلى كامبل               |
| سكرتير عام مساعد محافظة بنى سويف                   | ٢ - حمدى اسماعيل             |
| مدير العلاقات العامة                               | ٣ - حسين عبد القوى           |
| رئيس مجلس مدينة سمسطنا                             | ٤ - على الرومى               |
| مراقب جهاز بناء وتنمية القرية                      | ٥ - أبو الخير عبد العليم     |
| رئيس الوحدة المحلية بقرية بياض                     | ٦ - محمود حمدى               |
| مراقب بناء وتنمية القرية                           | ٧ - اسامه معوض               |
| مديرة الشباب والرياضة                              | ٨ - رشاد متاوس يس            |
| سكرتير الوحدة المحلية ببياض                        | ٩ - سيد شاكرا                |
| كاتب بالوحدة المحلية ببياض                         | ١٠ - عبد الرحمن على          |
| أخصائى زراعى بقرية بياض                            | ١١ - فرح حنا سعد             |
| ٦٦ ٦٦ ٦٦ ٦٦                                        | ١٢ - يوسف شحاته              |
| رئيس المجلس المحلى الشعبى لقرية بياض               | ١٣ - حامد صابر عبد الخالق    |
| عمدة بياض                                          | ١٤ - احمد عبد الحفيظ         |
| عضو المجلس المحلى الشعبى عن مركز بنى سويف          | ١٥ - عبد الحميد عبد العزيز   |
| ٦٦ ٦٦ ٦٦ ٦٦ ٦٦ ٦٦                                  | ١٦ - عبد الحميد عبد الهادى   |
| عضو المجلس المحلى الشعبى لقرية بياض                | ١٧ - عبد المنعم على عليم     |
| طبيب اسنان بنى سويف                                | ١٨ - د . سعد حليم            |
| رئيس جمعية تنمية المجتمع المحلى ببياض              | ١٩ - احمد محمد عبد الغنى     |
| عضو ٦٦ ٦٦ ٦٦ ٦٦ ٦٦                                 | ٢٠ - محمد عبيد محمد          |
| شيخ قرية العالمة                                   | ٢١ - احمد خالد درويش         |
| عضو المجلس المحلى الشعبى لقرية بياض                | ٢٢ - بدر عبد الحميد          |
| مدرسة بنى سويف                                     | ٢٣ - نبيل محمود موسى         |
| مديرة المحطة                                       | ٢٤ - محمد بهجت               |
| عضو جمعية تنمية المجتمع المحلى                     | ٢٥ - سيد احمد امين           |
| عضو المجلس المحلى الشعبى لقرية بياض                | ٢٦ - مصطفى احمد حبيب النسيبى |
| عضو جمعية تنمية المجتمع المحلى لقرية لقرية العالمة | ٢٧ - خليل ابراهيم عطوه       |

تابع ثالثا :

| الاسم                        | الوظيفة                                |
|------------------------------|----------------------------------------|
| ٢٨ - عبد الناصر احمد محمد    | طالب بكلية التجارة ببني سويف           |
| ٢٩ - جمال على عبد العزيز     | طالب بكلية التجارة ببني سويف           |
| ٣٠ - خليل منصور سليمان       | مدرس ابتدائي ببني سويف                 |
| ٣١ - عبد الفتاح اسماعيل نجيد | عضو جمعية تنمية المجتمع المحلي العلامه |

رابعا : أسماء المشتركين من القاهرة والوزارات

| الاسم                         | الوظيفة                                 |
|-------------------------------|-----------------------------------------|
| ١ - دكتور / حلمي عبد الغنى    | وكيل وزارة التخطيط                      |
| ٢ - الاستاذ / سليم محمد فجمال | مدير عام هيئة تخطيط اقليم شمال الصعيد   |
| ٣ - حازم جاد الله مصطفى       | جهاز بناء وتنمية القرية المصرية القاهرة |

خامسا : أسماء أعضاء المؤتمر من جامعة الفيضا

| الاسم                         | الوظيفة                  |
|-------------------------------|--------------------------|
| ١ - د. ا. يحيى شاهين          | رئيس جامعة الفيضا        |
| ٢ - أ. فتحي محمد قايد         | أمين عام الجامعة         |
| ٣ - أ. د. عبد المنعم شوقي     | رئيس قسم الاجتماع        |
| ٤ - د. أحمد رأفت عبد الجواد   | مدرس بقسم الاجتماع       |
| ٥ - د. عبد الحميد محمود سعد   | 66 66 66                 |
| ٦ - د. محمد زكريا عبد المقصود | 66 66 66                 |
| ٧ - د. بركيسه طه يسسس         | 66 66 66                 |
| ٨ - خلاف خلف خلاف             | مدرس مساعد بقسم الاجتماع |
| ٩ - جمال الطحياوى             | 66 66 66 66              |
| ١٠ - ملك الطحياوى             | 66 66 66 66              |

| الوظيفة                  | الاسم                 |
|--------------------------|-----------------------|
| مدرس مساعد بقسم الاجتماع | رجاء عبد الودود       |
| معيدة بقسم الاجتماع      | سمير لبيب جرخس        |
|                          | سهير صلاح الدين       |
|                          | محمود مصطفى كمال محمد |
|                          | محمود عبد الرشيد      |
|                          | حسن ابراهيم حسن       |
|                          | على سعيد الرازق       |

سادسا : أسماء أعضاء المؤتمر من معهد الشؤون الثقافية

| الوظيفة                             | الاسم               |
|-------------------------------------|---------------------|
| مدير ادارة البحوث وبروكسل ، بلجيكا  | ١ - ستيفن لان       |
| مدير البرنامج ، جمهورية مصر العربية | ٢ - أيك بول         |
|                                     | ٣ - شارلسين بول     |
| عضو المشورع ، نيروبي ، كينيا        | ٤ - باتريشا كوفمان  |
| جمهورية مصر العربية                 | ٥ - سوزان واجنر     |
|                                     | ٦ - تيمتي واجنر     |
|                                     | ٧ - راحمات جاتيميكو |
|                                     | ٨ - الكسندر ميبيل   |
|                                     | ٩ - نيله اسحق       |
|                                     | ١٠ - سعيد رزق الله  |
|                                     | ١١ - فرح حننا       |
|                                     | ١٢ - ساميه يوسيف    |
|                                     | ١٣ - فارجريت فريد   |
|                                     | ١٤ - سعد فاييز      |
|                                     | ١٥ - فردوس يوسيف    |
|                                     | ١٦ - ايترك مان      |
|                                     | ١٧ - جيفري هاربر    |

مؤتمر التنمية الريفية  
لاقليم شمال الصعيد  
بجمهورية مصر العربية  
فبراير ١٩٨١

خريطة توضيحية لعملية التنسيق  
على المستوى الاقليمي

جامعة المنيا  
كلية الاداب  
قسم الاجتماع  
معهد الشؤون الثقافية

